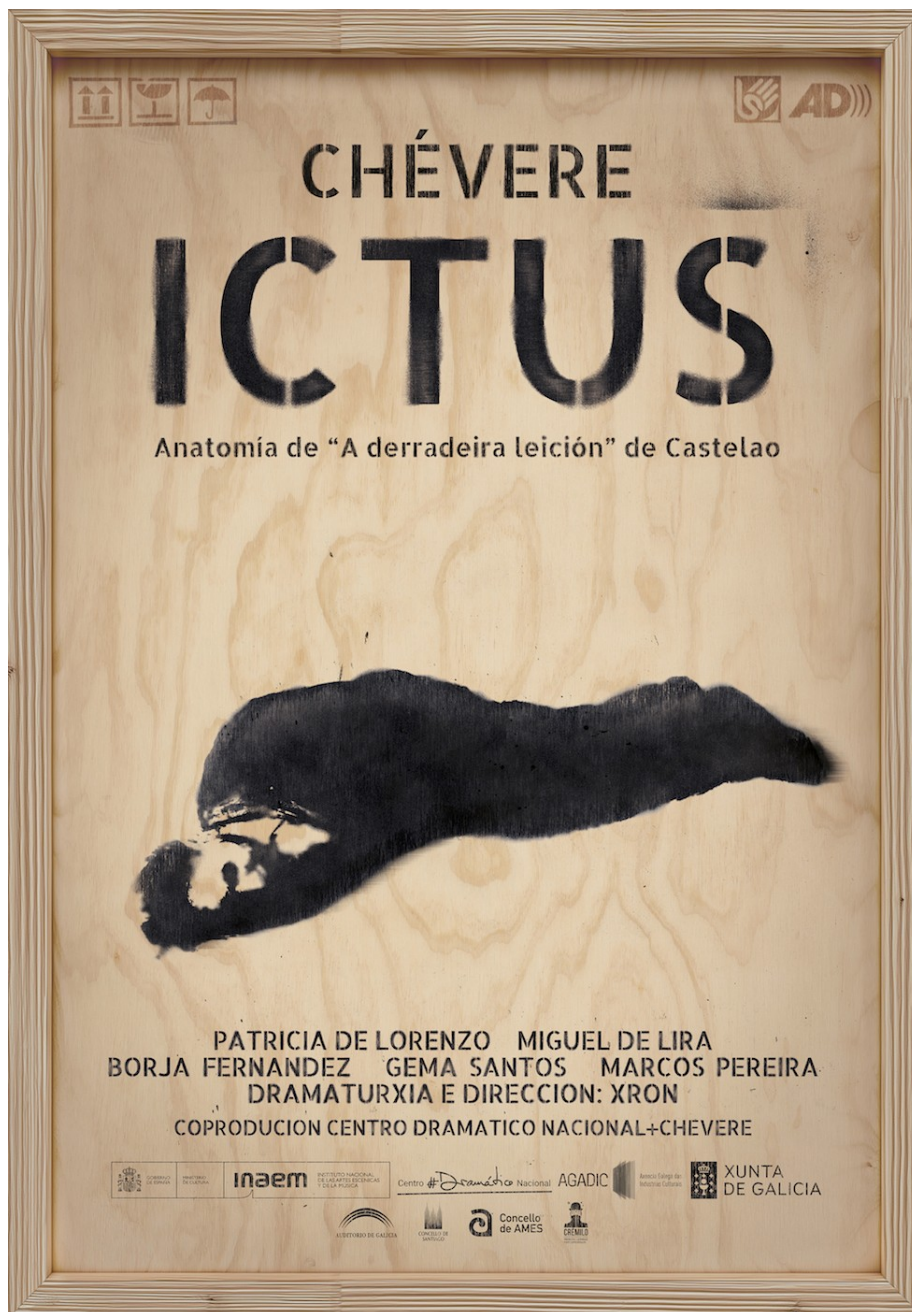


grupo chévere
ICTUS
NECESIDADES TÉCNICAS



unha co-produción co Centro Dramático Nacional

chévere

premio nacional de teatro 2014

rúa da queimada 49 baixo 15703 santiago de compostela

info@grupochevere.eu | www.grupochevere.eu

Tempo de montaxe/desmontaxe

Montaxe: 6 horas

Desmontaxe: 50 minutos + 20 minutos de carga.

A premontaxe de luces farase antes da entrada da compañía, segundo o plano acordado entre o persoal técnico da compañía e o do teatro.

Espazo escénico

Óptimo: 10m ancho embocadura, 12m ancho entre paredes, 8m fondo desde a primeira vara ata a parede ou pano de fondo, 6m altura varas ou truss.

Mínimo: 8m ancho embocadura, 9m ancho entre paredes, 7m fondo desde a primeira vara ata a parede ou pano de fondo, 5m altura varas ou truss.

Usarase cámara negra á alemana (se as paredes son negras pide ir desaforado).

Fan falta 2 patas negras para aforar o ciclorama.

Escenografía que leva a compañía

Un caixón de madeira de 2,35m x 1,60m x 0,30m. Un lenzo enmarcado de 2m x 1,36m. Oito maquetas pequenas feitas con impresión 3D. Seis tableiros de 1,80m x 0,80m x 0,12m. Doce cabaletes de madeira. Cinco cadeiras de tixeira de madeira. Un cabalete de pintor. Unha estación topográfica con trípode. Un xalón. Catro caixas de cartón con documentos e pequenos obxectos.

Camaríns

Para cinco persoas. **Durante a función hai que facer un cambio de vestiario rápido.** Se os camaríns non están cerca do escenario ou non teñen acceso directo ao escenario, cómpre habilitar un espazo no escenario como camerino, completamente aforado.

Maquinaria

Ciclorama branco/gris de 9m x 6m.

Linóleo branco de 10m x 6m (mínimo 8m x 6m).

Vídeo

O control de vídeo está no escenario.

Proxector 8000 lumens conexión HDMI con obturador.

Sinal ata o escenario (ver plano).

Son

P.A. axeitado ao recinto.

2 monitores independentes (ver plano).

2 micrófonos inarámicos (aporta a compañía).

1 micrófono SM58

1 micrófono NT5 (aporta a compañía).

1 micrófono AKG (aporta a compañía)

1 mesa Soundcraft no escenario (aporta a compañía)

1 mesa de son no control fóra do escenario

Iluminación

5 PC 1 Kw
9 Recortes 15/30 Zoom
6 Recortes 25/50 Zoom
4 PAR 64 lámp cp 60 (Nº1)
1 PAR 64 lámp cp 62 (Nº5)
10 PARLED RGBW Zoom
8 Bañadora cyclorama RGBW
26 Canles de Dimmer
1 Torre de Calle
1 mesa de luces (aporta a compañía)

Persoal do teatro durante a montaxe

1 técnico de luces
1 técnico de son
1 técnico de vídeo
1 maquinista
2-3 carga-descarga á chegada da compañía e despois da función.

Persoal en xira da compañía

1 técnico de luces e responsable técnico
1 técnico de vídeo e montaxe
2 actrices e 2 actores

Vehículos

Furgón de carga non superior a 3000 kg.
Se é posible debería quedar estacionado no teatro ata que a compañía marche. Se non fose posible, aconsellaráse unha zona para aparcar que teña a altura necesaria (+ de 2,5m).

contactos

Técnica

Fidel Vázquez

fvazquezdiaz@miraxe.coop

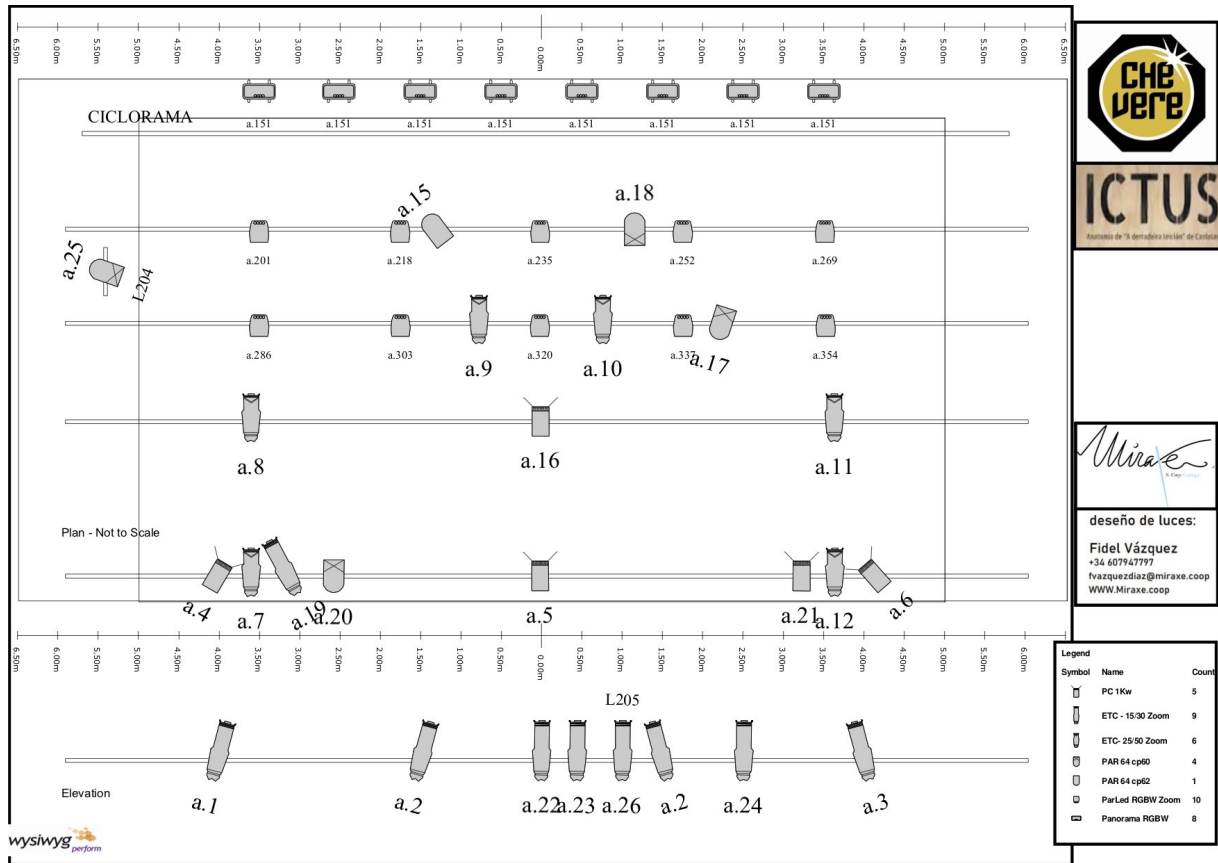
607 947 797

Borja Fernández

borjasalcedo@gmail.com

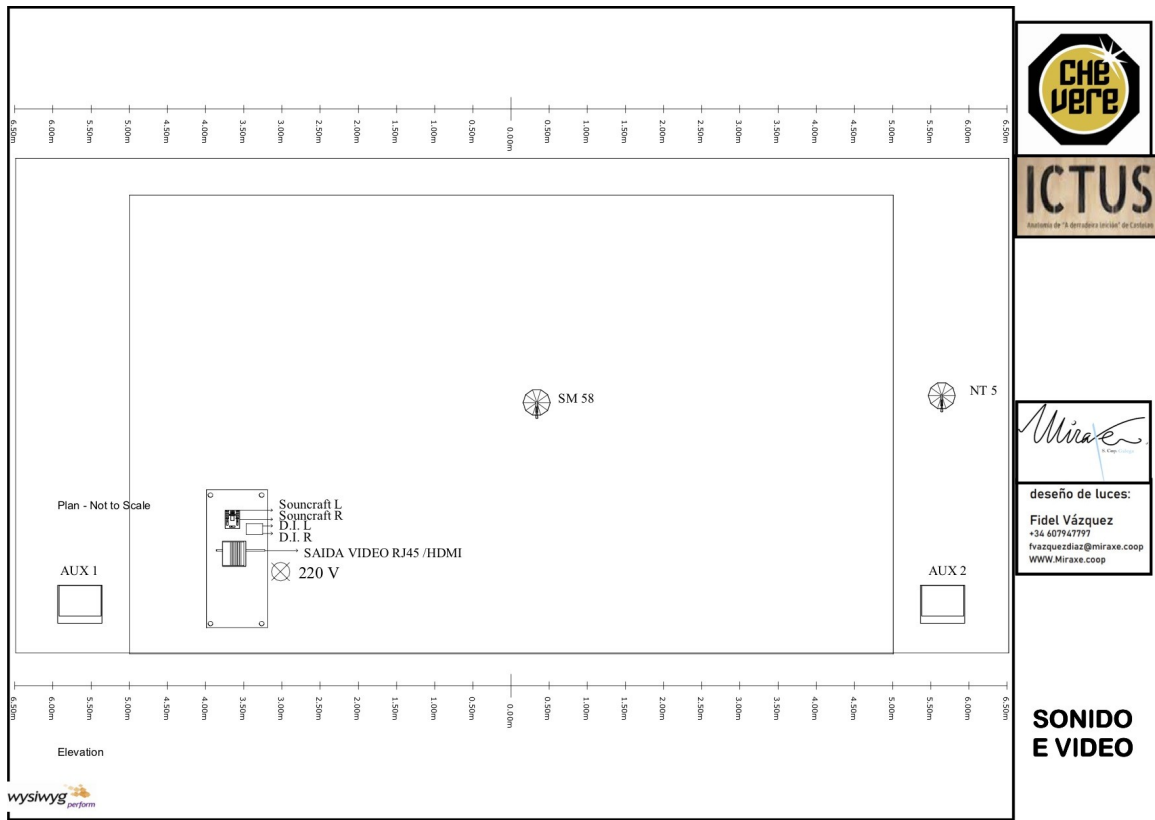
655 333 005

plano de luces



diseño de luces:
Fidel Vázquez
 +34 607947797
 fvazquezdiaz@miraxe.coop
 WWW.Miraxe.coop

plano de son e control técnico no escenario



listaxe de canles

1	INHARÁMICO 1	Aporta a compañía
2	IINHARÁMICO 2	Aporta a compañía
3	SM 58	
4	NT 5	Aporta a compañía
5	QLAB R	LINK
6	QLAB R	LINK
7	SOUNDCRAFT L	LINK
8	SOUNDCRAFT R	LINK
9	RETORNO REVERB CANLES 7, 8	